

TEATRE NACIONAL
DE CATALUNYA

 Generalitat de Catalunya
Departament de Cultura



EL SOMNI DE GULLIVER

de Roland
Olbeter



Sala Tallers
09/02/17 — 26/02/17
#elsomnidegulliver

Informació pràctica

Sala Tallers

09/02/17 — 26/02/17

Estrena oficial: dissabte 11 de febrer

#elsomnidegulliver

Espectacle recomanat per a tota la família

De 10 a 101 anys

Horaris:

Funcions escolars: Dijous a les 11 h
 Divendres a les 11 h

Funcions familiars: Dissabte a les 17 h i 20 h
 Diumenges a les 18 h

Durada:

1 hora

Tarifes:

— Preu general: 12 €.

— Preu 50%: 6 €. Dimecres, dijous, dissabte tarda i diumenge: joves de fins a 35 anys i aturats. Tots els dies: Carnet Jove. Cal presentar l'acreditació corresponent.

— Preu especial: 10 €. Compra abans de l'estrena, dia de l'espectador (dimecres), abonats TNC (entrades fora d'abonament), grups (+10 persones), +65 anys, discapacitats i famílies nombroses i monoparentals. Divendres i dissabte nit: joves de fins a 35 anys i aturats. Cal presentar l'acreditació corresponent.

— Preu escolar: 8€. Centres educatius en funcions escolars i de públic en general. Cal presentar l'acreditació corresponent.



Programació familiar 2016 — 2017

EL SOMNI DE GULLIVER

Roland Olbeter

09/02/17 al 26/02/17, a la Sala Tallers

De 10 a 101 anys

Un clàssic transformat en una sorprenent òpera mecanitzada

Informació general [aquí](#)

Material de premsa per descarregar [aquí](#)

ZAQUIZAMÍ

Cia. Roberto G. Alonso

Direcció Roberto G. Alonso

18/03/17 al 09/04/17, a la Sala Tallers

+6 anys

Un espectacle vitalista en què les joguines abandonades cobren vida

Informació general [aquí](#)

Material de premsa per descarregar [aquí](#)

ELS PERSEGUIDORS DE PARAULES

Marc Artigau i Queralt

Direcció Marc Artigau i Queralt

10/11/16 al 27/11/16, a la Sala Tallers

+6 anys

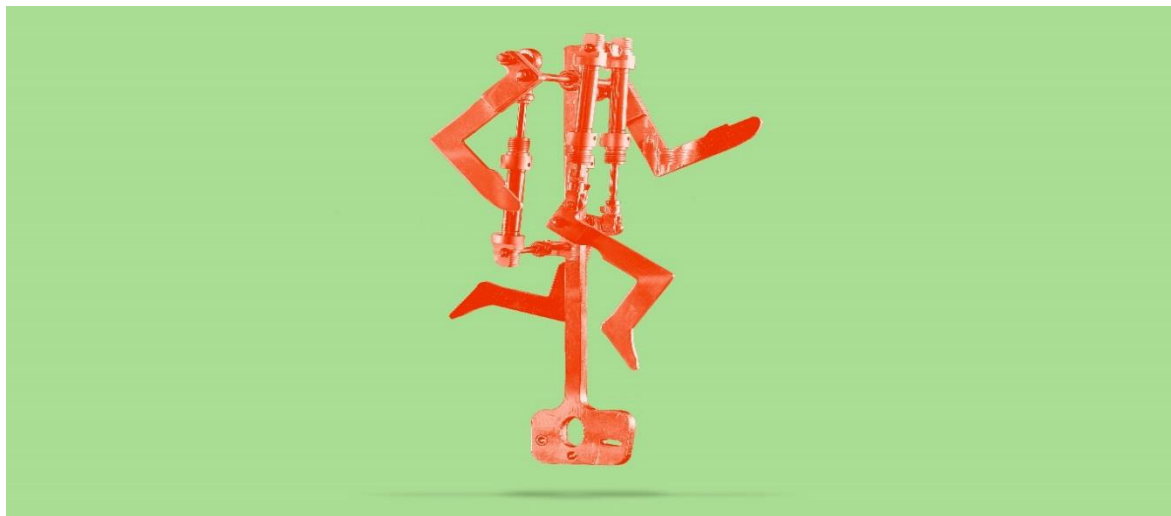
Un viatge màgic a través de les paraules i els signes de puntuació

Informació general [aquí](#)

Material de premsa per descarregar [aquí](#)

Informació del llibre [aquí](#)

Disponibilitat de tres abonaments familiars: l'Abonament familiar 4, l'Abonament familiar 6 i l'Abonament familiar 8. Més informació [aquí](#) (www.tnc.cat)



Un clàssic transformat en una sorprenent òpera mecanitzada

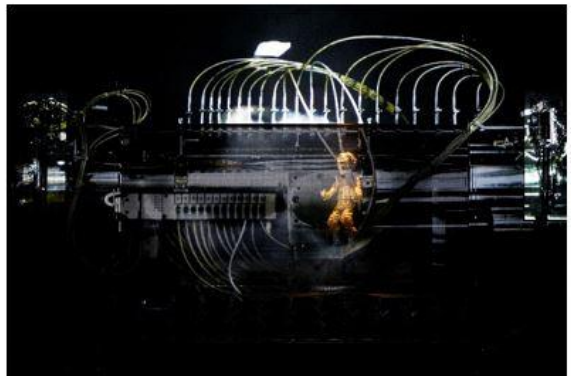
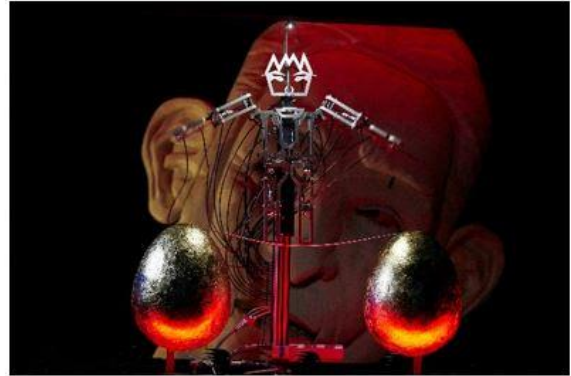
Una experiència teatral insòlita en què les marionetes robotitzades, el vídeo i la música ens expliquen el viatge de Gulliver als confins de l'univers.

Col·laborador habitual de La Fura dels Baus i de Marcel·lí Antúnez, per als quals ha dissenyat tota mena de sorprenents instal·lacions sonores i mecàniques, l'artista alemany establert a Barcelona Roland Olbeter és un dels creadors més destacats del teatre d'objectes contemporani.

El somni de Gulliver

Fotografies de l'espectacle

© Oriol Aleu



Més materials a la Sala de premsa online del TNC: www.tnc.cat/premsa

Des d'aquest apartat del web oferim als mitjans de comunicació i als periodistes tots els recursos necessaris per a la cobertura informativa dels espectacles. En cada obra, i en actualització constant, publiquem els materials de premsa següents per descarregar: dossiers de premsa, fotografies, vídeos i/o àudios.



El somni de Gulliver de Roland Olbeter

Idea, direcció i llibret **Roland Olbeter**
Composició musical **Elena Kats-Chernin**
Direcció i producció musical **Carlos Fesser**
Vídeo **Esterina Zarrillo**
Marionetes **Nico Nubiola**
Concepció sonora **Urbez Capablo**
Preparació tècnica i manipulació de marionetes **Kike Blanco**
Disseny d'il·luminació **Cube.Bz**
Vestuari **Joana Poulastrou/studi Chu Uroz**
Traducció del llibret de l'alemany **Rosina Nogales**
Traducció i adaptació del llibret a la partitura **Francesc Grimalt**
Col·laboració en el llibret **Silke Dörner, Christoph Goldmann, Christiane Mannini, Albert Mauri**

Amb les veus de:

Gulliver *baríton* **Joan Martín-Royo**
Glumdalkiltch *mezzosoprano* **Clàudia Schneider**
Rei Eggman *tenor* **Antoni Comas**
Senyor Mondí *baix baríton* **Carlos Fesser**
Immortals *contratenors* **Toni Gubau, Oriol Rosés**
Corbs *baixos* **Antonio Fajardo, Néstor Pindado**
Nanobots *cor infantil* **Anna Barreiro, Lucía Verger i Nerea Urriza** –
Escola Aula de Música 7, dirigides per **Oscar Larios**

Vídeo

Realització **Esterina Zarrillo, Dog Films**
Actors
Glumdalkiltch **Nathalie Pierhumbert, Clàudia Schneider**
Gulliver **Joan Martín-Royo**
Fotografia **Toni Anglada**
Elèctric **Josep Maria Tarazona**
Maquinista **Carlos Maise, Izán Maise**
Atrezzo **Daniel Maria Aurer**
Maquillatge **Miriam Tió Molina**
Animació corbs **Carlos Noveras**

Construcció i mecanització del teatre

Disseny i *software* de control **Urbez Capablo**
Enginyeria teatre **Simeó Ubach**
Electricitat i control **Carlos Jovellar**
Construcció elements escenogràfics **Masters**
Plànols tècnics i enginyeria **Simeó Ubach, José Rodríguez**
Ajudantia tècnica **Félix Herrero, Borja Casanovas**
Ajudant d'il·luminació **Andreu Fàbregas**



TEATRE NACIONAL
DE CATALUNYA

El somni de Gulliver

Disseny gràfic i fotografia **Albert Claret**
Crowdfunding **Laia Guinjoan**
Xarxes socials **Tomàs Morató**
Comptabilitat **Begonya Companyon**
Distribució internacional **Marta Pérez-Porro**
Gestió del projecte i distribució **Isabel Castellet**

Gràcies per fer-ho possible

Dr. Willfried Stoll de FESTO per la seva iniciativa d'arrencar el projecte
Heinrich Frontzek pel seu suport
Javier Herrero i **Vicenç Tomàs** per la seva ajuda
Christoph Goldmann per la seva col·laboració i entusiasme

I també ens han ajudat al llarg del procés de creació:

José Aladid, Martina Ampuero i José Vaaliña - Eyesberg, Jordi Domènech, Alba Duque, Joan Ferigla - Baf, Xevi Gibert, Anna Malagarriga, Dos Orillas Cultura, Lucas Ariel Vallejos, La Costa Comunicació.
Amb la col·laboració de la Fundació Phonos-Universitat Pompeu Fabra

Dedicat a **Gumer Martin**

Producció: Miavion, SL

Soci tecnològic
FESTO

Coproducció:
Grec, Festival de Barcelona
Bayerische Staatsoper
TNC

I la col·laboració de
Neugart, Icus, Solé Diesel

L'espectacle ha comptat amb l'ajut del Departament de Cultura de la Generalitat de Catalunya

El somni de Gulliver

Sinopsi de l'espectacle

Gulliver és un científic i astrònom que ha dedicat la seva vida a desxifrar els misteris de l'univers a la recerca de l'eco del Big Bang. Al final de la seva vida, té un últim somni: avançant-se a la tècnica i a la ciència, puja a la seva nau espacial *uniplaça* per iniciar un viatge més enllà dels confins del nostre sistema solar.

Durant aquest viatge d'aventures, Gulliver es troba amb situacions perilloses i còmiques, amb moments dramàtics i de reflexió. És un viatge d'extremes, en el qual ha d'enfrontar-se a allò més petit i també a allò més gran, als bons i als dolents, al que és efímer i al que és etern. És un joc permanent de diferents escales i valors. És la gran aventura de l'home modern.

Es tracta d'una òpera de quatre actes que representen les quatre etapes del viatge de Gulliver.

La primera etapa té lloc al planeta dels lil·liputencs. És una reflexió entorn de la submissió, del poder i de les idees alienes.

La segona, porta Gulliver al planeta dels sentits. Una cultura que només respon a la sensualitat i al plaer. És el planeta Glumdalkiltch, que té l'aparença d'una dona bellíssima i gegantina.

La tercera etapa, la lluna dels immortals, situa Gulliver davant la possibilitat d'existir per sempre, de vèncer la mort.

I a l'última etapa, Gulliver arriba a la meta del seu viatge, al lloc on es decideix el destí de tothom i de tot, habitat per corbs, els animals que simbolitzen, alhora, la vida i la mort.

A partir d'aquí, Gulliver s'adona de la impossibilitat de trobar respostes a les seves preguntes i comença el seu viatge sense fi per la immensitat de l'espai.

Personatges

Gulliver (viatger en el temps i l'espai)

King Eggman (rei dels lil·liputencs)

Els 20 soldats de Lil·liput

Glumdalkiltch (reina del planeta dels sentits)

Els Immortals (Els genis a la lluna dels genis), 3.

Els Houyhnhnms (els corbs savis), 20 fixos i 3 grans com a titelles voladores.

Tots els personatges són autòmats, excepte Glumdalkiltch, que per la seva grandària i característiques es representa a partir d'una figura escultòrica en projecció de vídeo (*mapping*).

El somni de Gulliver

Òpera mecànica

El somni de Gulliver és una òpera mecànica que funciona com un gran autòmat, semblant als que hi ha muntats al parc d'atraccions del Tibidabo. A partir d'un sol comandament, es posa en marxa una maquinària que s'escapa de la voluntat de la persona que l'ha accionat i durant una hora es desenvolupa una acció dramàtica que ens explica la història de l'últim viatge de Gulliver.

És una obra que funciona sense la intervenció de cap persona, més de 60 motors i 250 pistons neumàtics que es controlen des d'un ordinador es posen en marxa per a donar vida a 45 marionetes i robots, gran i petits. I juntament amb la composició musical, el vídeo i la il·luminació creen un món paral·lel al nostre. És el món de les màquines. Un món ple de fantasia, d'emocions i de sentiments.

Aquí ho podem comprovar: les màquines tenen ànima.

Els viatges de Gulliver de Jonathan Swift

El llibre original, *Els viatges de Gulliver*, va ser escrit pel clergue irlandès Jonathan Swift i publicat per primer cop l'any 1726. Era, i és, una sàtira sobre la naturalesa humana i una crítica social de l'època de l'autor. No era, per res del món, un llibre infantil. De fet, acaba amb un Gulliver molt decebut que decideix passar els seus últims dies en un estable en companyia d'un cavall, lluny dels humans.

Format de l'espectacle

El somni de Gulliver és una òpera mecànica per a marionetes automatitzades i tota l'escenografia està muntada sobre un remolc.

La música, composició original d'Elena Kats-Chernin, ha estat enregistrada prèviament per deu cantants lírics i deu instruments robotitzats ideats per Roland Olbeter.

Tots els elements de l'espectacle —les marionetes, el vídeo, els llums, el so i els efectes especials— es manipulen mitjançant un *show control*, un “cervell” que centralitza el moviment de les marionetes amb servomotors i pistons pneumàtics. El resultat és una sincronització i reproducció òptimes.

El remolc que conté la caixa escènica es transporta amb un turisme.



El somni de Gulliver

***El somni de Gulliver*, de Roland Olbeter**

El 1726 es va publicar per primera vegada *Els viatges de Gulliver*, un sàtira de la societat de l'època plantejada des de la ironia i la utilització d'elements fantàstics. Jonathan Swift, el seu autor, va concebre una sèrie de països imaginaris per destacar els que, al seu parer, eren els grans problemes que afligien la Humanitat. El fil conductor del relat és un viatge –uns viatges– i una figura –la de Lemuel Gulliver– que, a l'estil de l'època, assisteix impertèrrita a les sorpreses que li deparen els diferents paisatges i personatges que es troba en el seu periple.

Darrere d'aquesta sàtira s'amaga la recerca d'una raó per a la vida i les coses, la idea que hem recuperat com a eix central de la nostra particular lectura del tema literari de Gulliver i les seves aventures.

D'alguna manera, també hem volgut mantenir la tradició i oferir una doble lectura d'*Els viatges de Gulliver*, una adreçada al públic adult i una altra dedicada especialment al públic infantil. Aquesta duplicitat no vol dir, en cap cas, una traïció a l'esperit de l'obra. Encara que Swift no va establir aquesta duplicitat de públics –es dirigia a un lector ideal, culte i capaç de captar tots els matisos de la seva sàtira– la història es va encarregar de relacionar les peripècies del cavaller Lemuel Gulliver amb el món dels nens. La nostra lectura per al públic infantil es circumscriu a la primera etapa del viatge de Gulliver, el viatge a Lil·liput. Aquesta limitació també és tradicional. L'episodi de Lil·liput, per la seva temàtica i personatges, sintonitza millor que cap altre amb els més petits.

Explicació dels quatre actes, que representen les quatre etapes diferents del viatge de Gulliver:

Primer viatge espacial (aprox. 3 minuts)

Introducció. Veiem Gulliver passar en una maqueta per davant de l'escenari amb una projecció de la Terra al teló. Per ràdio, explica el perquè del seu viatge.

1. Planeta, Lil-liput (aprox. 12 minuts)

Gulliver està mirant el Rei Eggmann que balla sobre una corda fluixa tensada entre dos ous. Per sota de la corda passa, en un fila índia sense fi, el seu exèrcit; amb pas ferm i cantant l'himne nacional: Nanobo, nanobot, Nano-nano-Nanobot. Gulliver, a qui se li mou la cara gegant amb tècniques de titella, ho segueix des de dalt.

Segon viatge espacial (aprox. 3 minuts)

Veiem una videoprojecció de la nau de Gulliver en primer pla. Gulliver canta. Reflexiona sobre el petit i el gran.

2. Planeta, Gigasum (aprox. 10 minuts)

En aquest acte veiem la geganta Glumdalkiltch amb el, aleshores, petit Gulliver. S'ha invertit l'escala. Glumdalkiltch és una escultura en baix relleu on es projecta la imatge d'una dona mitjançant un *mapping* de vídeo. És un efecte sorprenent que juntament amb els moviments de l'escultura crea la il·lusió de vida real. Gulliver escala sobre el cos de la dona gegant provocant-li riures i plaer.

Tercer viatge espacial

Gulliver canta un tema a l'amor impossible, sobre la seva «impossibilitat d'estimar i la seva por a les dones» (divertit).

3. Planeta, Les llunes dels Immortals (aprox. 10 minuts)

Veiem els Immortals deambulant per les seves llunes. Ells van cap per avall mentre dialoguen amb Gulliver. Això els distingeix com a immortals. Expliquen com n'és de dur ser immortal i demanen ajuda a Gulliver per poder morir.

Quart viatge espacial (aprox. 3 minuts)

Veiem Gulliver en un primer pla. S'acomiada de la Terra i dels humans, (text Robert Louis Stevenson, Robinson Crusoe). Ara entén que el seu viatge ha estat definitiu i que mai tornarà.

4. Planeta, Cerebrum, el planeta dels corbs

Gulliver arriba a la seva meta. El centre i el final de tot. Veiem el planeta format de milions de corbs projectat sobre el globus estel·lar. També hi ha uns trenta-sis corbs asseguts al teatre que fan soroll movent els pics. També hi ha tres corbs titelles volant a l'escenari. Gulliver conversa amb ells.

MOLTES GRÀCIES!

Patrocinador

Damm
Fundació

Protectors



Benefactors



Col·laboradors

